

Boletim informativo

Informativo Semestral – I semestre de 2011

MENSAGEM DA PRESIDÊNCIA

Nesta edição

- 1 Mensagem da presidência
- 2 Editorial
- 3 Reuniões Científicas
- 4 Retrospectiva dos Eventos
- 6 Diretoria de Divulgação
- 6 SAAPP
- 7 Tesouraria
- 8 Secretaria
- 9 CEAPE
- 9 Núcleos Avançados
- 10 Página Cultural
- 12 Diretoria APP

Prezados Colegas,

Gostaríamos de começar esta comunicação lembrando-os que nós, Diretores da APP, nos reunimos ao menos uma vez por mês para conversarmos sobre nossa Associação. Nestes encontros buscamos organizar eventos, como as reuniões científicas e o simpósio, além de pensarmos em outras atividades que acreditamos serem úteis aos nossos Associados. Tratamos ainda das questões burocráticas, como pendências financeiras e tantos outros detalhes administrativos.

Penso que é do conhecimento dos Associados que somos todos voluntários, ou seja, não temos funções remuneradas. Nosso ganho tem sido a satisfação de nos encontrarmos, nos reunirmos para trocar ideias acerca de algo que temos muito carinho e é comum a todos, a Psicoterapia Psicanalítica que afinal é nossa profissão, e a APP que é o espaço construído e destinado ao nosso desenvolvimento e aprimoramento profissional.

Tenho verificado que nos últimos tempos existem duas questões que estão sempre presentes nestas reuniões. Uma delas refere-se ao SAAPP, como desenvolver este serviço, como aprimorar nossa divulgação alcançando um maior número de procuras, desta forma beneficiando maior número de Associados e inscritos neste serviço. Esta é uma questão bastante importante para todos. Convidamos todos a colaborar com ideias e\ou ajuda na divulgação.

A outra questão que se coloca é a da baixa frequência ou interesse em nossos encontros científicos. **Onde estão nossos Associados, o que andam fazendo? Venham contar e dividir conosco suas atividades e conquistas.**

Lembramos que a APP foi criada com este principal objetivo: **propiciar reflexão e desenvolvimento em Psicoterapia Psicanalítica lapidando nossa identidade profissional.** Será que já não existe mais este interesse por parte de nossos colegas? Ou a APP não está cumprindo adequadamente esta sua "primeira" tarefa?

Não irei me estender aqui, pois anexamos em nosso boletim o Editorial que o Prof. Ryad Simon escreveu para nossa agenda anual, que trata esta questão com toda a propriedade e importância que ela tem.

Gostaríamos ainda de lembrá-los que este é um ano de eleição para a APP, é a oportunidade de renovação da Diretoria e com isso novas cabeças, novas ideias. Procurem-nos apresentando seu interesse em participar da Diretoria da APP.

A APP somos nós.

Maria Regina de Moura Friedmann (Maia)

Marcos Antonio Giorgetti

A presidência

Principal objetivo:
**propiciar reflexão e
desenvolvimento em
Psicoterapia Psicanalítica
lapidando nossa
identidade profissional**

EDITORIAL

Quero utilizar este Editorial para colocar algumas reflexões a respeito do esvaziamento das reuniões científicas da APP. Lembro-me dos tempos de início de nossa Associação, em 1996. Não éramos tantos, e, apesar de nossas Reuniões mensais serem feitas nas noites de 6^{as} feiras, no auditório da USP cedido pela Zoologia, nos confins da cidade universitária, encostado na Politécnica, os lugares lotavam. Quase todos compareciam, com exceção dos forasteiros. Muitos professores participavam. Havia aquele entusiasmo inicial com uma atividade nova, cheia de expectativa e esperança de ampliação da capacidade de trabalho psicoterápico. Aos poucos o ânimo foi arrefecendo, os participantes minguando, as promessas murchando. O que teria acontecido? Uma ressaca de principiantes? Uma idealização que teve uma existência fugaz e espocou como uma bolha de sabão?

Examinando o suceder de nossas reuniões, noto – se não me trai a memória – ter havido uma profusão de convidados para darem palestras; e até mesmo discussão de filmes sob o vértice psicanalítico. As palestras, quando o palestrante era conhecido, produziam alguma frequência de participantes. Mas os conhecidos são poucos, alguns se dão ares de prima dona e nos esnobam. De qualquer modo, a apresentação dos palestrantes deixa a platéia numa posição passiva, apenas receptiva, com raras oportunidades de intervenção. Os palestrantes menos conhecidos deparam-se com um público escasso, geralmente composto pelos membros da Diretoria...

Afinal, para que servem as reuniões, principalmente as reuniões científicas? Segundo entendo, servem para estimular indagações, reflexões, debates, trocas de ideias, oportunidades de aquisição de novos conhecimentos; e, até, de abandono de algumas práticas inócuas ou inúteis, quiçá prejudiciais. E as inquietações que nos interessam são, principalmente, aquelas que nos dizem respeito: isto é, relacionadas ao nosso quefazer cotidiano, nossos problemas com o trabalho em psicoterapia psicanalítica. E onde existe oportunidade de realizarmos esse exercício? Suponho que na apresentação e discussão das monografias! É aqui que nos deparamos com as questões que nossos colegas enfrentam, lado a lado com o paciente, desvendando as angústias e inquietações de ambos – terapeuta e paciente – na transferência e contratransferência. É isso que nos envolve e nos empolga, e torna nosso trabalho tão atraente.

Lembro-me que, no início, no dia da apresentação de uma monografia, o auditório lotava; as pessoas ansiosas para saber como seria o desenrolar. Havia um comentador convidado, geralmente o orientador da monografia. Minha participação na mesa, como coordenador do Curso, era automática; não precisava de convite. Eu estudava com carinho a monografia e apresentava minhas opiniões. Hoje, as divulgações de monografias escassearam, e, quando alguma é apresentada, a cada um ou dois anos, nem se lembram mais do lugar que me cabia. Não recebo um exemplar da monografia, fico na platéia, juntando algo aqui e acolá, no momento da apresentação, a fim de dar um palpite. Sinal dos tempos...

Mas, para que as monografias brotem do anonimato e sejam apresentadas é preciso que nossos colegas dominem o medo persecutório de serem exterminados pelos assistentes das reuniões científicas.

Que encarem a monografia não como a rotineira via final para aquisição de um Certificado, mas como a expressão de um esforço de investigação e compreensão de um desconhecido vivido pela dupla psicoterápica; que, se teve sentido para o realizador da monografia, terá também para os expectadores de sua apresentação. Que percebam a divulgação da monografia durante a reunião científica como uma oportunidade de discussão respeitosa dos embates, conflitos e soluções apresentados na vivência psicoterápica. Uma ocasião para ensinamento e aprendizado de todos nós, numa postura humilde de ignorantes que somos todos nesse âmbito obscuro e infinito do inconsciente. Os colegas que já entregaram a monografia e não a ofereceram para discussão em reunião científica poderão fazê-lo agora. Os temas, ou os problemas, que então ocuparam o autor, não terão perdido a atualidade e poderão ser objeto de interesse dos colegas da APP. Os casos clínicos discutidos por Freud, escritos há mais de 100 anos, ou de Melanie Klein ("*Narrativa da Análise de uma Criança*", concluído há 50 anos, em 1960) ainda nos empolgam e são uma fonte inestimável de ensinamentos.

A mente burocrática e quantitativa que impregnou a mente dos dirigentes da USP levou-a a impor, doravante, a entrega da monografia três meses após a conclusão do Curso. Para se compor com esse absurdo quantitativo o aluno precisará antecipar o preparo de sua monografia durante o tempo que estiver realizando sua formação. Para os alunos que atualmente estão próximos da conclusão dos estudos – e foram pegos de surpresa – procuraremos um jeito, visando preservar a qualidade. Esses burocratas cretinos certamente desconhecem o valor e esforço requeridos para realização de uma monografia em nossa área.

Por outro lado, é preciso reconhecer que o volume de dados na apresentação de uma monografia é demasiado para que os ouvintes tenham tempo para digerir, assimilar os fatos e formular considerações. Assim, para que os colegas expectadores tenham maior ensejo de participação proponho – reproduzindo uma sugestão dada – que, antes da apresentação, seja distribuído para todos um resumo de algumas páginas; e a colocação, pelo autor, de questões básicas que gostaria fossem discutidas pelos presentes.

Suponho que a volta da apresentação pública das monografias poderia revitalizar as reuniões científicas e trazer de volta os colegas para o auditório. Porém, lembrando que alguns membros antigos de meus grupos de estudo, e até pacientes, estão dizendo ultimamente que eu estou muito onisciente, sei tudo – será que estou ficando velho?... – deixo uma pergunta para os queridos colegas:

"O que faria você sair de casa para vir a uma reunião científica?"

Peço que enviem a resposta para a Diretoria da APP, e também para mim (ryad@usp.br), que estou curioso a respeito.

Abraços a todos e que o espírito de Freud fique convosco.

Ryad Simon – 19/02/2011

REUNIÕES CIENTÍFICAS



A diretoria científica tem como objetivo principal servir de canal de comunicação e transmissão de conhecimento, debate e reflexão sobre assuntos pertinentes ao campo da psicoterapia psicanalítica. Efetiva a troca entre professores e profissionais que gentilmente compartilham conosco suas experiências clínicas e teóricas. Temos o objetivo de incentivar apresentação de trabalhos dos associados num ambiente respeitoso e acolhedor. A exposição dos trabalhos tem se mostrado uma ótima oportunidade para exercitar e estimular a expressão e transmissão formal do pensar analítico do autor, fomentando a reflexão e o aprimoramento tanto de quem apresenta como de quem assiste. Os comentários e contribuições dos participantes ampliam o repertório de compreensão e estimulam novas investidas em relação ao tema abordado.

Observe as datas. E venha participar de nossos eventos do primeiro semestre.

Todos os nossos eventos, exceto o coquetel de confraternização, serão realizados na Av. Indianópolis, 1.967 – Fenabrave – Horário Previsto: 9H00 às 12H00

Sua presença é muito importante para que eles aconteçam!

ABRIL 2011

D	S	T	Q	Q	S	S
					1	2
3	4	5	6	7	8	9
10	11	12	13	14	15	16
17	18	19	20	21	22	23
24	25	26	27	28	29	30

MAIO 2011

D	S	T	Q	Q	S	S
1	2	3	4	5	6	7
8	9	10	11	12	13	14
15	16	17	18	19	20	21
22	23	24	25	26	27	28
29	30	31				

JUNHO 2011

D	S	T	Q	Q	S	S
			1	2	3	4
5	6	7	8	9	10	11
12	13	14	15	16	17	18
19	20	21	22	23	24	25
26	27	28	29	30		
31						

01 de abril: Coquetel confraternização/no MAC – Museu de Arte Contemporânea
Palestra: "A neutralidade no processo analítico"

Palestrante : Gina Khafif Levinzon

Doutora em psicologia clínica, psicanalista, membro efetivo da Sociedade Brasileira de Psicanálise de São Paulo, professora do Curso de Especialização e Psicoterapia Psicanalítica – USP

02 de abril: Psicanálise e Religião – Reflexão sobre a questão da atenção religiosa e da atenção na prática clínica

Palestrante: Elisa Ulhôa Cintra,

Psicanalista, Doutora em Psicologia Clínica pela PUC-SP, Professora da Faculdade de Psicologia da PUC, autora de Melanie Klein: estilo e pensamento, praticante de meditação cristã

07 de maio: Monografia "A travessia de uma ponte: Da estagnação ao despertar do movimento"

Autora: Circe Tufolo

Orientadora: Gina Khafif Levinzon

Doutora em psicologia clínica, psicanalista, membro efetivo da Sociedade Brasileira de Psicanálise de São Paulo, professora do Curso de Especialização e Psicoterapia Psicanalítica – USP

Comentadora: Monica C. A. Povedano

Psicóloga pela PUC-SP, Mestre em Ciências pela UNIFESP-EPM, Membro Filiado ao Instituto de Psicanálise da Sociedade Brasileira de Psicanálise de São Paulo

11 de junho: XII Simpósio "A Psicoterapia do Século XXI: Reflexões sobre Teoria e Prática"

Contaremos com a presença de **José Outeiral:** psiquiatra, psicanalista. Full Member da Associação Psicanalítica Internacional (IPA). Membro Fundador do CEAPIA (Centro de Estudos e Pesquisa da Infância e Adolescência). Autor de livros e trabalhos publicados no Brasil e no exterior.

Ligia Teixeira Martins
Helena Maria Benesi
Diretoria Científica

Retrospectiva dos Eventos – II Semestre de 2010

EVENTO DE AGOSTO – CINE DEBATE

O evento de **14 de agosto** contou com a apresentação do filme "O contador de Histórias" e com o comentário de Joaquim Gonçalves Coelho Filho. O longa de Luiz Villaça é baseado na vida de Roberto Carlos Ramos, o filho caçula entre dez irmãos que é deixado por sua mãe, aos 6 anos, em uma entidade assistencial (a FEBEM) para tornar-se "doutor". Iludida pelas propagandas televisionadas promovidas pelo governo, sua mãe analfabeta esperava proporcionar ao filho um futuro diferente, com alguma perspectiva de sucesso. A esperança e a crença de Roberto neste futuro melhor, contudo, esvai-se rapidamente a partir da realidade vivida na instituição. Aos 13 anos, após incontáveis fugas, o menino é classificado como "irrecuperável" pela diretora da FEBEM. Esta classificação, no entanto, chama a atenção de Margherit Duvas, uma pedagoga francesa desenvolvendo uma pesquisa no Brasil, que decide encarar o desafio de transformar esta realidade. Roberto reluta em deixá-la aproximar-se no início, mas logo se desenvolve uma relação de carinho e amizade que transforma suas vidas.

À comovente história retratada no filme seguiram-se os comentários de Joaquim Gonçalves Coelho Filho, cuja experiência na área possibilitou que compartilhasse com o público, histórias semelhantes (algumas com finais bastante trágicos), ressaltando a importância do amor no resgate de indivíduos como Roberto, mas também apontando o aspecto da fantasia onipotente em empreitadas desta natureza. Seus comentários, pautados na teoria winicottiana, apontaram também as dificuldades que pais e profissionais encontram ao lidar com afetos tão destrutivos, bem como chamou atenção para aspectos inerentes ao desenvolvimento e as possíveis consequências de falhas ambientais em determinados momentos do desenvolvimento.



Renata Cressoni Gomes

EVENTO DE SETEMBRO - PALESTRA

Em **25 de setembro** foi apresentada a palestra "**Adultescência**", na qual Erane Paladino nos brindou com ideias instigantes sobre o tema. Podemos definir este termo como a manutenção de hábitos, práticas da adolescência na fase adulta. Ela teceu algumas considerações sobre o histórico desta fase que é bem recente na história da humanidade. Só nos anos 50, 60 e 70 é que começa a valorização da figura do jovem como a conhecemos hoje e surgem estudos sobre esta "Época de Tempestade e Tormenta", citando Stanley Hall. Esse tema também foi apresentado em nosso Simpósio, quando Levisky contou-nos sobre sua pesquisa, falando da ocorrência do período adolescente na idade média e até mesmo na antiguidade, através dos ritos de passagem. Levisky afirma que os ritos e os conflitos dessa fase têm manifestações diferentes em cada época.

Nesta fase o jovem vai adquirindo um novo lugar para seu corpo e para o "si mesmo". Há um luto dos jovens com a perda dos pais da infância e estes por sua vez vão adquirindo maior consciência de seu envelhecimento. Erane nos propõe pensar sobre o que resta para os jovens de hoje. Citando Aberastury, não há crise da juventude, mas sim uma da crise da sociedade com seus valores, formas de comunicação, ideais de consumo, etc. Vivemos num mundo onde não há tempo para os relacionamentos e os adultos estão com dificuldades em colocar os limites, dessa forma crianças e jovens estão abandonados e sem referências.

Houve bastante participação da platéia com várias questões sobre sexualidade, limites, responsabilidades, processo de conquista, de independência, escolhas profissionais. Devemos ressaltar uma acalorada discussão sobre a complacência dos adultos e instituições com e a íntima correlação do enfraquecimento de ego do adolescente pela falta de desafios e pressões.

Do ponto de vista sociológico a classe que mais protesta atualmente são os jovens da periferia com seus movimentos do Rap e há uma enorme parcela da classe média que se vê sem perspectiva em relação à própria vida, com dificuldades em se posicionar e encontrar soluções criativas para a existência e apática em relação aos destinos políticos da nação.

**Maria Regina de Moura Friedmann
Ligia Teixeira Martins**

EVENTO DE OUTUBRO: PALESTRA**02 DE OUTUBRO: "Estados Primitivos da Mente"**

Acredito ser importante compartilhar a deliciosa experiência do encontro com Teresa Rocha Leite Haudenschild, analista didata da SBPSP com larga experiência no atendimento de crianças e adolescentes.

A convidada compartilhou conosco suas idéias a respeito dos estados primitivos da mente, associando-os com sua experiência clínica no atendimento de crianças que apresentam um atraso global do desenvolvimento com predominância de defesas autísticas. Enfatizou que o trabalho psicanalítico nesses casos deve considerar o estado de não-integração da mente, no qual não existe um eu e um não-eu, estado este anterior à posição esquizo-paranóide.

No estado de não-integração, a mente do bebê percebe o mundo primeiramente de maneira unidimensional, ou seja, através de pontos de luz, de som, entre outras percepções sensoriais. Ainda neste estado, o bebê passa à bidimensionalidade, neste momento a mãe através de sua capacidade de "rêverie" funciona como a segunda pele do bebê contendo-o, ela é a mente do bebê, e só posteriormente o lactente apresentará rudimentos de simbolização, que corresponderia à idéia kleiniana de objetos parciais.

Teresa introduziu além da idéia de segunda pele, o conceito de identificação adesiva e objeto autístico, conceitos esses descritos, elucidados e estudados por psicanalistas, tais como: Meltzer, E. Bick, Ana Alvarez entre outros.

A palestrante generosamente disponibilizou um roteiro de estudo dos textos mais importantes sobre o tema deste encontro. Os interessados no assunto poderão acessar o site da APP (www.appsi.com.br) no qual disponibilizaremos essas informações o mais breve possível.

Carolina Otero

EVENTO DE NOVEMBRO I: APRESENTAÇÃO DE MONOGRAFIA

Dia **20 de novembro** tivemos nosso colega Roberto Kirschbaum apresentando sua Monografia, intitulada "Um pequeno ensaio sobre nutrição psíquica". A comunicação entusiástica e as considerações da professora orientadora Maria Cecília Caldeira foram seguidos pelos comentários dos psicanalistas Fernando Falabela Tavares de Lima e Cassio Rotenberg.

O autor, a partir de um fragmento de Darwin na "Origem das Espécies", fez uma correlação entre a relação mãe-filhote na amamentação e a relação intrapsíquica necessária para que haja um vínculo criativo e de cuidado consigo próprio e com a vida e, em última análise, para que seja mantida e desenvolvida a capacidade para pensar.

Ligia Teixeira Martins

**EVENTO DE NOVEMBRO II: TEATRO E DEBATE**

21 de novembro - Teatro e debate, peça "Um dueto para um"

A peça teatral **DUETO PARA UM** rendeu uma boa conversa e ricas reflexões para nós do "universo psi." Num ambiente intimista, fomos transportados para as paredes do consultório: ora na pele da violoncelista/paciente, ora na do psiquiatra/psicanalista. A vigorosa interpretação dos atores Bel Kowarick e Marcos Suchara, convidou-nos a mergulhar na esfera das reflexões, associações, atuações, movimentos de vida e de morte da musicista, bem como no delicado trabalho do analista. Além deste passeio, nós profissionais, tivemos a oportunidade de pensar sobre as questões relativas à técnica e à teoria ali presentes.

Após assistirmos a peça, a psicanalista Rosa Worcman teceu algumas considerações sobre o tema da perda e depressão, entre outros, e nós tivemos a oportunidade de colocar nossas impressões e debater com os atores sobre a problemática apresentada.

Para mim tratou-se de uma gratificante experiência.

Sandra J. Macedo Bonadio

DIRETORIA DE DIVULGAÇÃO

O departamento de Divulgação da APP está preocupado em divulgar mais e melhor **nossos encontros, o serviço de atendimento (SAAPP) e o trabalho desenvolvido pelos colegas**. Estivemos pensando em organizar uma lista de pessoas que se disponibilize a cuidar desta divulgação em parceria conosco, em seus bairros e zonas de trabalho. Quanto mais pessoas se disponibilizarem, melhor. É muito importante que todos contribuam para divulgação mais eficiente. Todos nós ganharemos com isto! Aqueles que conhecem locais onde possam ser divulgados nossos trabalhos, por favor, entrem em contato por telefone ou e-mail.

Helenice Janeiro
 (11) 5052-3909
 helenice.janeiro@ig.com.br

Berenice Amorim de Castro Brandão
 (11) 3078-1248
 bbamorim@ig.com.br

SAAPP

Prezados Terapeutas,
 Embora tenhamos apresentado resultados satisfatórios no que se refere aos encaminhamentos de 2010 com um aumento de quase 25%, temos consciência do potencial que o Serviço de Atendimento pode alcançar. Para tal, necessitamos unir forças, a participação dos terapeutas nessa empreitada é de suma importância. Divulgue o Serviço de Atendimento no seu bairro, para seus colegas, instituições, etc. Vamos trabalhar juntos para consolidar nossa Associação como um referencial de qualidade. Sabemos que a comunicação é muito importante para um bom funcionamento administrativo, por isso não deixe de atualizar seus dados e de seus pacientes no sistema via site. Com informações atualizadas os encaminhamentos serão mais ágeis e seguros, contando com uma melhor administração.

Seguem abaixo três gráficos:

Encaminhamento – comparação dos encaminhamentos no ano de 2009 e 2010

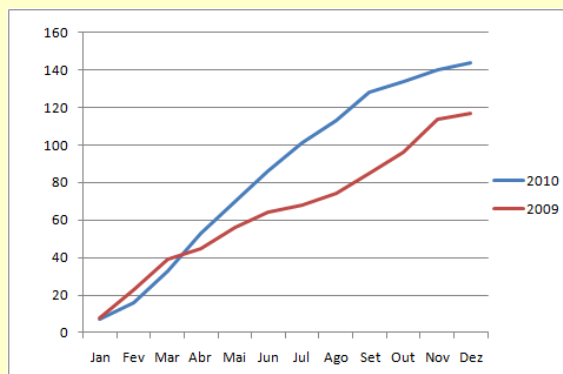
Fonte – Como as pessoas ficaram sabendo do Serviço de Atendimento

Região – De onde vieram

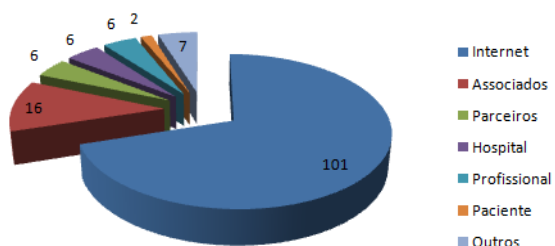
Para sugestões, críticas ou dúvidas: saapp@appsi.com.br

Regina Camarotto de Gouveia

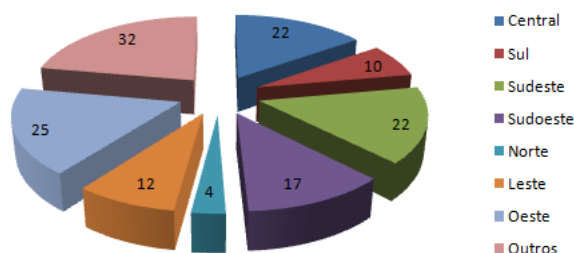
Encaminhamentos - 2009 / 2010



Fonte



Região



TESOURARIA

A APP busca aplicar da melhor forma possível as contribuições feitas por seus associados e também os recursos angariados com os eventos que promovemos.

Compartilhamos, com alegria, os números referentes ao ano 2010 em que houve um aumento na procura por cursos breves, bem como pelo serviço de atendimento do SAAP, que vem crescendo progressivamente.

Apresentamos o balanço do ano de 2010, para o acompanhamento de todos.

Fiquem atentos à mudança na data de pagamento da semestralidade e ao desconto para o pagamento antecipado.

Estaremos sempre prontas para quaisquer esclarecimentos.



SALDO DO EXERCÍCIO ANTERIOR		37.007,16
Caixa secretaria		31,05
Conta Corrente APP		26.509,66
Conta Investimento APP – Itaú		10.466,45
Entradas – Exercício do ano 2010		57.198,65
Provisão caixa secretaria	1.900,00	
Semestralidades	31.623,57	
Contribuições SAAPP	2.409,19	
Rendimentos de Aplicações	585,74	
Simpósio (inscrições / patrocínios)	4.947,00	
Curso CEAPE (inscrições / entr. / mensal.)	10.308,40	
Confraternização – contribuições	430,00	
Reuniões científicas – contribuições	1.080,00	
Estorno pagto. efetuado e desp. bancária ind.	2.135,10	
Transf. Saldo cc SAAPP para cc APP	116,05	
Contr. Supervisão C. Neumann/Prof. Gina e Sérgio Teles	1.663,60	
Despesas – Exercício de 2010		73.264,09
Provisão caixa secretaria	1.900,00	
Cheque devolvido CEAPE	220,00	
Cheque semestralidade devolvido	60,00	
Valores estornados	295,00	
FOPAG	11.332,20	
<ul style="list-style-type: none"> • Folha de pagamento (sal+13°.+adiant.jan)= 6.848,80 • Vale transporte (1.026,40) • Enc. Trabal. (FGTS/GPS/PIS/outros) (3.457,00)) 		
Outros impostos	84,56	
<ul style="list-style-type: none"> • IRF s/ rendimento de aplicações 		
Banco – tarifas	1.188,16	
<ul style="list-style-type: none"> • Maxcta (185,10)) • Emissão de doc (273,00) • Tar. Custas/cobrança (718,86 • Tar. Dep. Ident. s/ conv. (9,00) • Tar. Banco 24 horas (2,20)) 		
Assistência Contábil	2.694,00	
Aluguel da sede	3.600,00	
Internet	2.921,19	
<ul style="list-style-type: none"> • UOL (371,40)) • ZBNet/locaweb (349,79)) • Reg. Dom. Internet (60,00) • Google (2.140,00) 		
Telefones	3.248,71	
Secretaria	747,83	
<ul style="list-style-type: none"> • Conserto computador (100,00) • Mat. Informática e xérox (647,83) 		
Núcleos Avançados	925,00	
<ul style="list-style-type: none"> • Confecção de jornais do núcleo S.J.R.Preto (695,00) • Contr. p/o simpósio do núcleo de Sorocaba (230,00) 		

Publicações (agendas / impres. Correios)	2.777,28	
Boletos cobrança Semestralidades – despesas com Envelopes e correio	273,40	
Investimentos <ul style="list-style-type: none"> • Compra impressora para sede (276,00) • Compra de guilhotina para a sede (120,06) 	396,06	
Eventos <ul style="list-style-type: none"> • Confraternização início de ano (1.525,90) • Simpósio(3.618,00) • Reuniões científicas e assembléias geral(1.624,32)) • Coroa de flores (falecimento colega da APP) 200,00 • Compra presente para Fenabreve (250,00) • Confraternização da diretoria e brindes p/ convenios (916,22). 	8.134,44	
Curso CEAPE <ul style="list-style-type: none"> • Remuneração professores ano de 2009 (19.833,40) • Remuneração dos professores ano de 2010 (6.002,86) • Aluguel sala para o curso ano de 2009 e 2010 (5.700,00) • Folders/cartazes e filmes (930,00) 	32.466,26	
Composição saldo final: 31/12/2010		
Caixa secretaria		175,65
Conta corrente APP		9.798,44
Conta investimento		10.967,63
TOTAL		20.941,72

CEAPE

NOTÍCIAS DO CEAPE

O nosso curso de Introdução à Psicoterapia Psicanalítica continua, com muito entusiasmo e com um ótimo aproveitamento por parte dos alunos e também dos professores. Iniciaremos neste ano de 2011 uma nova turma do curso de Introdução à Psicoterapia Psicanalítica, como vem acontecendo todos os anos, desde 2006 quando o inauguramos. As informações sobre o curso podem ser encontradas no site da APP (www.appsi.com.br), nos folders impressos ou nos e-mails que vem sendo repassados pela secretaria. Ajudem-nos na divulgação repassando as informações àqueles que demonstrem interesse em iniciar o estudo da teoria e técnica da psicoterapia psicanalítica.

Nidia Leão

(11) 3887-9889

nidialeao@gmail.com

Marcos Giorgetti

(11) 5571-0813

magiorgetti@uol.com.br

Nancy Sertório

(11) 2293-4465

nancy.sertorio@yahoo.com.br

SECRETARIA

Nós da secretaria estamos trabalhando para manter nossos associados informados e atualizados a respeito das ações, eventos e notícias da APP. Solicitamos a especial gentileza, neste sentido, de nos comunicar quaisquer alterações de endereços, e-mails e telefones para que todas as informações cheguem até vocês, bem como para que possamos providenciar adendos à agenda. Solicitamos também que entrem em contato com a secretaria para confirmar o recebimento de e-mails enviados pela mesma, para facilitar o intercâmbio de informações entre a APP e seus associados. Visitem nosso site e acessem as informações e materiais postados. Caso não possuam uma senha de acesso à área restrita de nosso site, peçam a sua a nossa secretária. Contatem-nos sempre que julgarem necessário!

secretariaapp@uol.com.br
 Mayara
 (11) 5573-9430
 0800 774 1221
 Skype: appsecretaria1

Renata Cressoni Gomes
 (11) 4990-065
 cressoni.renata@gmail.com

Mirian Bernardo
 (11) 2063-7505
 mirian-br@hotmail.com

*Caso não possuam uma
 senha de acesso à área
 restrita de nosso site,
 peçam a sua a nossa
 secretária.*

NÚCLEOS AVANÇADOS

O ano de 2010 foi um ano de muita conversa, estudos e trabalho. Procuramos cuidar da expansão dos Núcleos bem como das suas atividades, e da integração dos membros da APP com os Núcleos. Esperamos que cada vez mais a APP possa estar em contato com os seus associados onde quer que estejam .

Tivemos a alegria de prestigiar a passagem do Pré-Núcleo de Sorocaba a Núcleo de Sorocaba e Região. O Núcleo do Vale do Paraíba organizou um evento que foi um sucesso com um grande público, e começa o ano de 2011 já com uma turma do Curso de Introdução de Psicoterapia Psicanalítica com início em março, com aulas quinzenais aos sábados

Oficialização do Núcleo de Sorocaba e Região

Na tarde de sábado, 27 de novembro, celebramos nossa passagem para Núcleo Avançado. Fomos homenageados com a presença dos dirigentes da APP, colegas e convidados, totalizando um grupo de sessenta pessoas.

Nesse momento especial contamos com a presença do Prof. Ryad Simon que, com suas palavras de incentivo e bons caminhos - tal como um pai generoso o faria - nos brindou com o legado de seu percurso, de sua história, para que a façamos também nossa.

Contamos com a "benção" da nossa madrinha, Prof.ª Maria Beatriz Romano de Godoy que, de modo bastante cuidadoso e preciso, nos convidou a refletir e a assumir a herança da Psicoterapia Psicanalítica da qual somos agora herdeiros, responsáveis por torná-la também nossa e responsáveis pela sua transmissão.

Tudo isso aconteceu com o sol brilhando, quente como são as tardes em Sorocaba, no calor daqueles que conosco compartilham a crença em um caminho fértil herdado da Psicanálise, e a esperança de realizações norteadas por essa crença, no compromisso com o Ser humano e sua essência.

Maria Benta Gonzaga Leite

Representante do Núcleo Avançado de Sorocaba e Região

Notícias Núcleo Avançado do Vale do Paraíba

Caros colegas

Informo que no próximo dia 19 de Março de 2011 terá início o Curso de Introdução em Psicoterapia Psicanalítica em São José dos Campos.

A primeira turma do Curso oferecido pelo Núcleo Avançado do Vale do Paraíba APP-USP, acontecerá aos sábados quinzenalmente.

O curso será realizado na Rua Alfredo Inácio N. Penido, n 305, Jardim Aquarius - São Joé dos Campos- SP.

Francisco Duarte

DIRETORIA DA APP

Presidência

Presidente: Maria Regina de Moura Friedmann (Maia)
Vice-Presidente: Marcos Antônio Giorgetti

Diretoria Científica

Lígia Teixeira Martins
Helena Maria Benesi

Comissão Diretoria Científica

Iolanda Rosemary Martins
Luzia Nelsa Winandy
Madalena Ap. Andrade

Comissão do Simpósio

Marisa Cintra Bortoletto
Milton Fiks
Maria Regina de Moura Friedman (Maia)
Nícia Azevedo
Márcia Isaco
Lígia Teixeira Martins
Lídia Chacon de Freitas

Diretoria de Divulgação

Helenice Janeiro
Berenice Brandão

Comissão de Divulgação

Marisa Cintra Bortoletto
Carolina Otero Gonçalves
Marcia Isaco
Ana Carolina Godinho

Secretaria

Renata Cressoni Gomes
Mirian Bernardo

Comissão Secretária

Carolina Otero Gonçalves

Tesouraria

Luzia Nelsa de Almeida Winandy
Madalena Ap. de Andrade

Diretoria de Eventos e Cultura

Nícia de Lara Crelier Azevedo

Comissão de Eventos e Cultura

Márcia Briza Morelli
Valéria Gouveia de Macedo
Carolina Otero Gonçalves

Diretoria do SAAPP

Regina Camarotto Gouveia
Ana Maria Maia de Toledo Piza

Comissão SAAPP

Claudia Garcia de Abreu
Márcia Barreto Aguiar
Paulo Taranto Reis
Ruth Borges

Diretoria do CEAPE

Nídia Leão
Nancy de Carlos Sertório
Marcos Antônio Giorgetti

Diretoria dos Núcleos Avançados

Cristina Monzoni Prestes
Valdirene Novaes Pimentel

Núcleo do Vale do Paraíba: Francisco Duarte
Núcleo de São José do Rio Preto: Sueli Pavão de Almeida.
Núcleo de Sorocaba e Região: Maria Benta Gonçalves Leite
Pré Núcleo Araras: Maria Célia Crepschi Coimbra

Associação de Psicoterapia Psicanalítica

Rua Joel Jorge de Melo, 183
Vila Mariana
São Paulo, SP

Telefone

(11) 5573-9430
0800 7741221

E-mail

secretariaapp@uol.com.br

Skype

Appsecretaria1

Estamos na Web!

www.appsi.com.br

